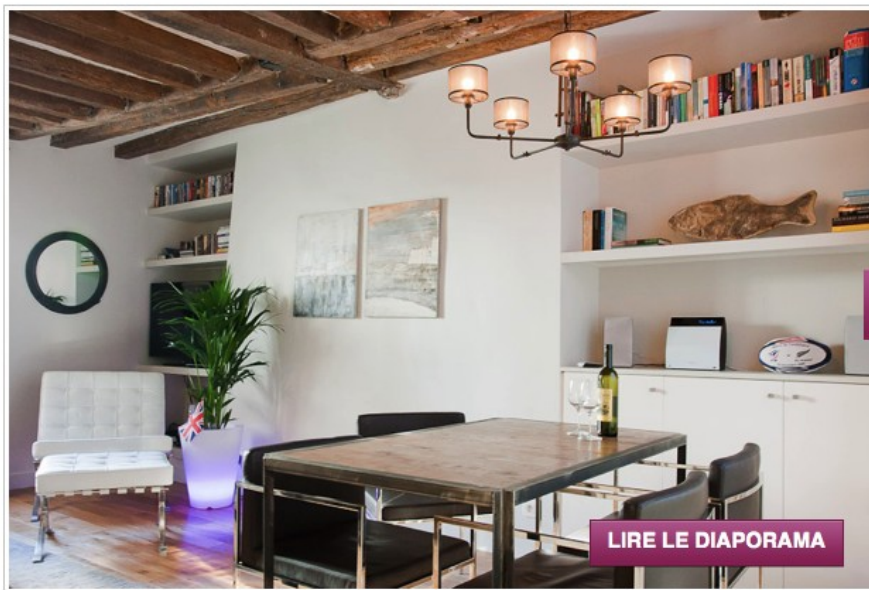


Appartement ancien prêt pour une seconde vie

Publié le 07/03/2012 par [Cecile Debise](#)



© [Cécile Debise/CCM Benchmark](#)

Découvrez comment un appartement de 63 m² dont l'architecture date du XVII^e siècle a été remis au goût du jour et rendu plus fonctionnel par l'architecte Akram Ben Abderrazak et le décorateur Philippe Carillo du collectif [Créateurs d'Intérieur](#).

Une cuisine dans l'entrée

« Salon - salle à manger

Cuisine »



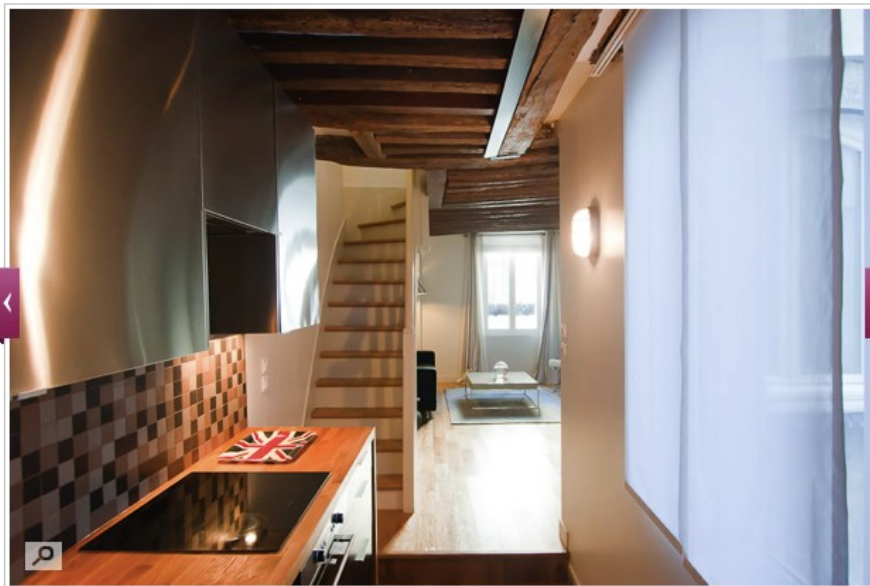
© Cécile Debise/CCM Benchmark

L'entrée de ce vieil appartement parisien donnait autrefois sur un large couloir vide. Étant donné la valeur du mètre carré dans le 5^e arrondissement de la capitale, il était crucial de rentabiliser cet espace. L'équipe du collectif Créateurs d'Intérieur a eu l'idée d'y placer la cuisine qui occupait auparavant une partie du salon. Disposée en longueur, elle n'entrave pas le passage et s'intègre parfaitement dans le décor. Du parquet en chêne massif remplace les vieilles tomettes et rappelle le bois du plan de travail.

Une lumière réfléchié dans la cuisine

« Entrée - cuisine

Salon »



© Cécile Debise/CCM Benchmark

Choisie chez **Ikea**, la cuisine est équipée d'éléments noirs brillants en bas et d'éléments hauts avec des portes en aluminium. Cette configuration permet de réfléchir directement la lumière provenant de la fenêtre située en face, tout en gardant un style élégant et distingué alors qu'un blanc classique, certes plus lumineux, aurait enlevé de sa prestance à l'ensemble.

Des tons doux dans le salon

« Cuisine

Jeux de lumière »



© Cécile Debise/CCM Benchmark

Autrefois blanchies, les poutres ont retrouvé leur teinte de bois naturel pour mieux mettre en valeur l'histoire de l'appartement qui fut construit dans un immeuble datant du XVII^e siècle. de plus, elles renvoient une couleur chaude réfléchiée par les murs blancs. Côté mobilier, des rideaux beiges achetés au BHV font écho à la table basse et au tapis couleur sable.

Jeux de lumière

« Salon

Salon »



© Cécile Debise/CCM Benchmark

Un luminaire de Bô joue de transparence avec un abat-jour à la surface métallisée. Sur la table basse, une boule de verre appelée "biosphère" renferme de petits poissons vivant en espace clos grâce à l'oxygène dégagée par une plante aquatique.

Des touches de vert comme une fenêtre sur l'extérieur

« Jeux de lumière

Salle à manger »



© Cécile Debise/CCM Benchmark

Réalisé par le propriétaire, un triptyque photographique représentant une vallée verdoyante en Asie crée une échappée visuelle rafraîchissante soulignée par le vert profond de la plante d'intérieur. Sur la console à côté du canapé, se trouve une petite lampe de la créatrice **Béatrice Desrousseaux**.

Une salle à manger élégante

« Salon

Escalier »



© Cécile Debise/CCM Benchmark

Le déplacement de la cuisine dans l'entrée a permis de récupérer de la place dans le salon pour mettre une vraie table à manger, signée ici par l'artiste **Jérôme Guime**. Composée d'acier et de bois, elle donne un côté brut et arty à la décoration.

Un escalier qui dissimule un placard

« Salle à manger

Bureau »



© Cécile Debise/CCM Benchmark

Peint dans le même blanc cassé que les murs, l'escalier présente des marches en bois qui soulignent les plans horizontaux dessinés par les poutres du plafond. Un placard fermé situé dessous permet d'utiliser un espace autrefois perdu pour du rangement.

Un espace de travail dans la mezzanine

« Escalier

Bureau »



© Cécile Debise/CCM Benchmark

Disposé en duplex, l'appartement comprend une large mezzanine avec fenêtre. Des rideaux opaques permettent de l'isoler pour en faire une chambre d'amis à l'occasion. En attendant, elle intègre un espace dédié à la musique ainsi qu' un poste informatique.

Des références marines

« Bureau »

Chambre d'adultes »



© Cécile Debise/CCM Benchmark

Une photographie achetée chez [Art Génération](#) représentant un paysage marin, des miroirs insérés dans des hublots, un luminaire de Bô dessinant des bulles de lumière dans l'escalier... Le milieu aquatique est évoqué par petites touches à plusieurs endroits de l'appartement.

Des niches décoratives

« Chambre d'adultes

Dressing »



© Cécile Debise/CCM Benchmark

Personnalisant la décoration de la chambre, des gants de boxe et des protège-tibia apportent un peu de couleur et de contraste avec les murs blancs.

Un dressing dissimulé dans un mur

« Niches décoratives

Touche de récup' »



© Cécile Debise/CCM Benchmark

Éclairé par des spots, un mur entier de la chambre est consacré au dressing.

Une touche de récup'

« Dressing

Salle de bains »

Une salle de bains repensée Des astuces pour agrandir l'espace

« Salle de bains

En savoir plus »



© Cécile Debise/CCM Benchmark

Protégeant des éclaboussures, une porte en verre fixée à la baignoire permet de prendre également des douches tout en bénéficiant de la lumière naturelle.